

Gebrauchsanleitung

Mode d'emploi
Manuale di istruzioni
Használati útmutató
Navodila za uporabo

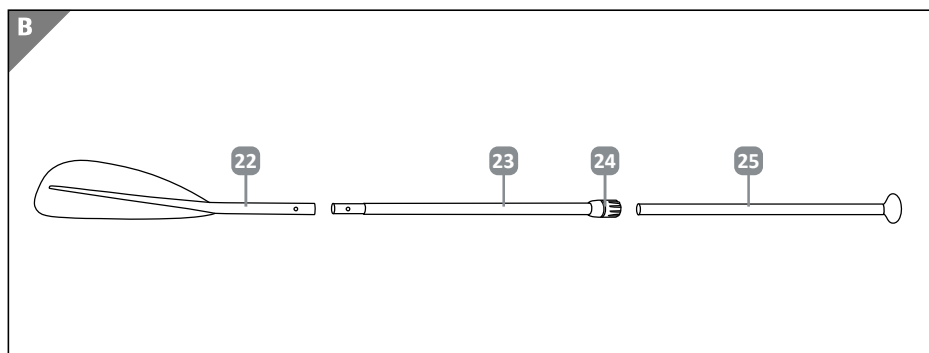
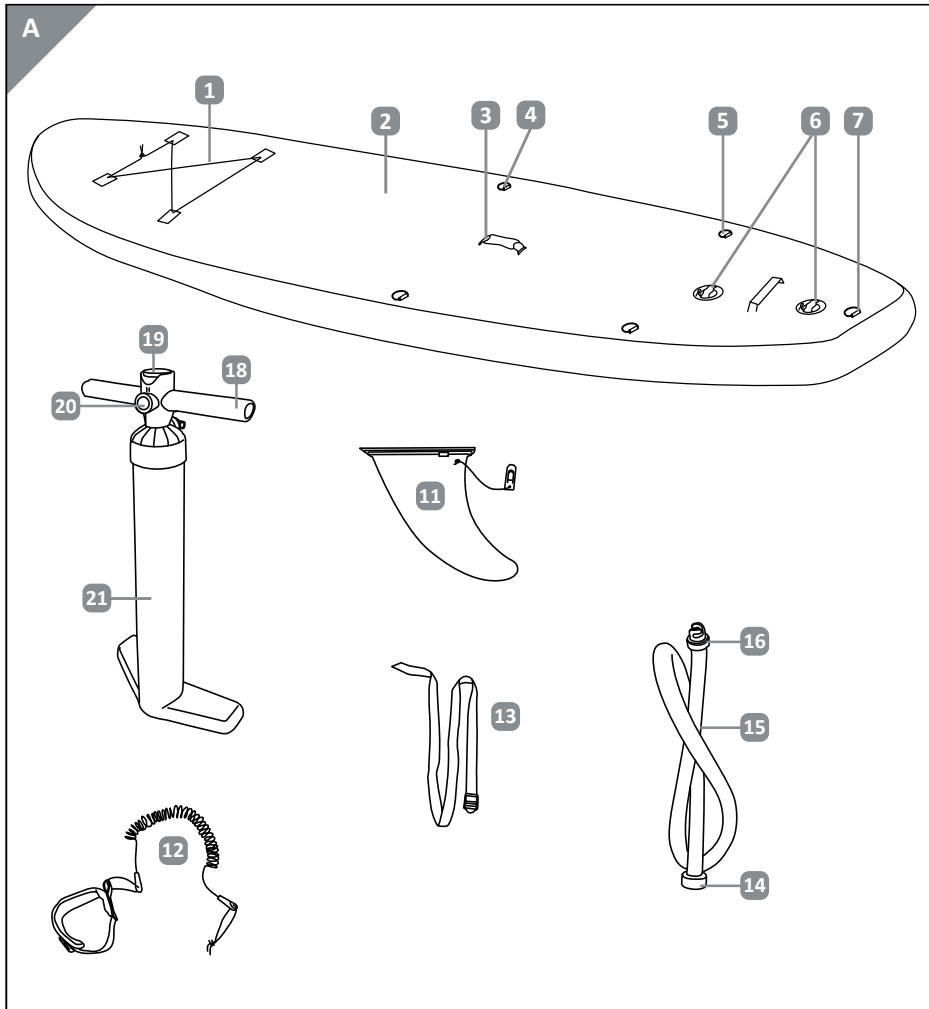
Stand-Up-Paddle-Board Set



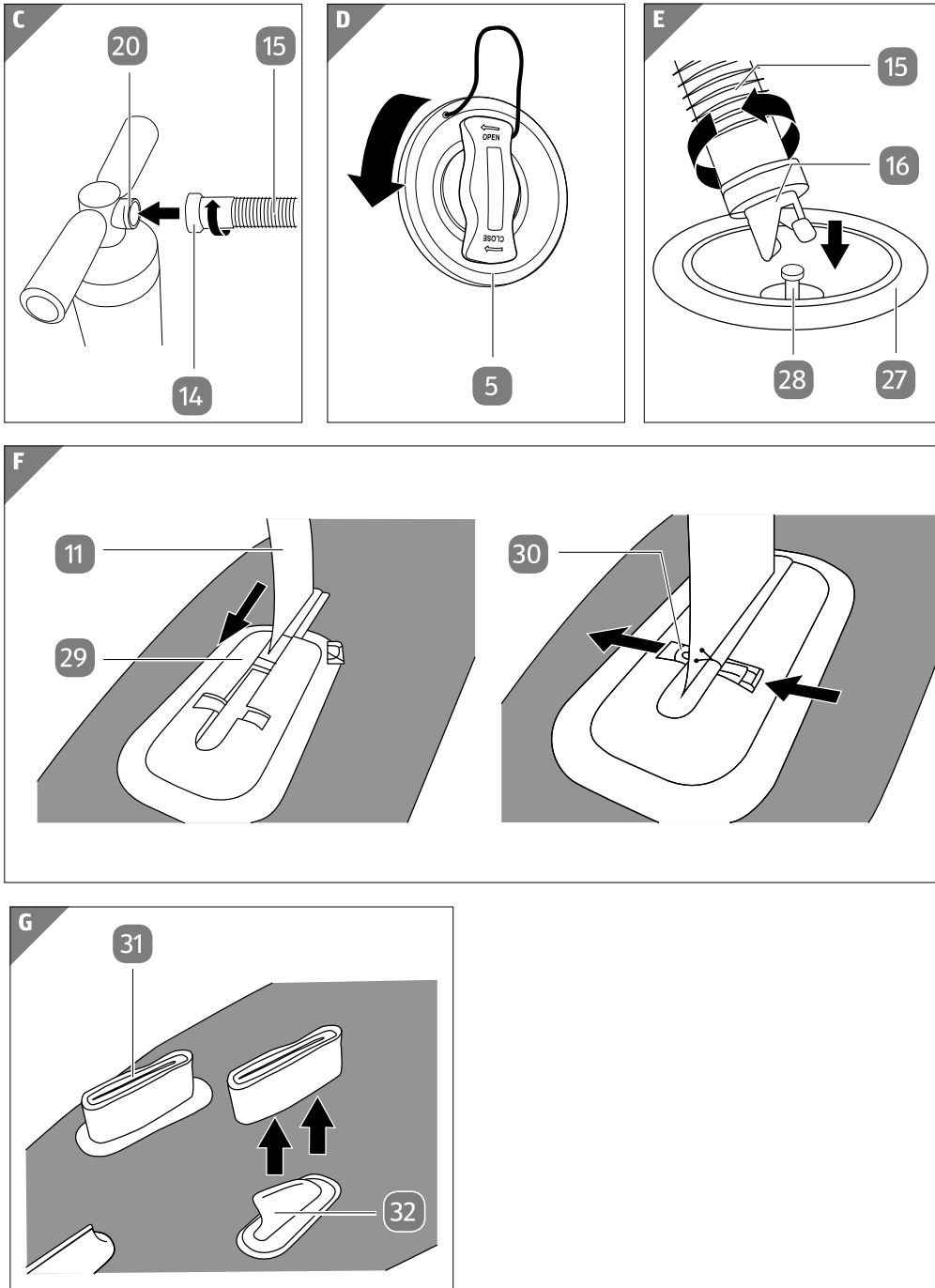
Deutsch	2
Français	21
Italiano	40
Magyar	58
Slovensko	76

Vsebinsko kazalo

Pregled	77
Uporaba	78
Obseg dobave/deli	79
Splošno	80
Preberite in shranite navodila za uporabo	80
Razlaga znakov	80
Varnost	81
Predvidena uporaba	81
Varnostna opozorila.....	82
Sestava	84
Preverjanje kompleta deske in obsega dobave.....	84
Napihovanje deske	85
Spuščanje zraka	86
Namestitev sredinske plavuti.....	86
Namestitev vesla	87
Pritrditev varovalne vrvi.....	88
Uporaba deske	88
Uporaba	89
Čiščenje	89
Shranjevanje	89
Popravila	90
Iskanje puščanja	90
Tesnjenje puščanja	90
Menjava ventila	91
Tehnični podatki	92
Odlaganje v odpadke	92
Odlaganje embalaže med odpadke.....	92
Odstranitev kompleta deske	92



Uporaba



Obseg dobave/deli

- | | | | |
|----|---|----|---------------------------|
| 1 | Pritrdilna vrv | 18 | |
| 2 | Deska | 19 | Ročaj |
| 3 | Nosilni ročaj | 20 | Manometer |
| 4 | Pritrdilni obroč spredaj | 21 | Vijačni spoj |
| 5 | Pritrdilni obroč zadaj | 22 | Tlačilka |
| 6 | Pokrovček za ventil, 2x | 23 | Lopatica vesla z vdolbino |
| 7 | D-obroč | 24 | Gred za veslo |
| 11 | Sredinska plavut | 25 | Nastavljiva ročica |
| 12 | Varovalna vrv | 27 | T-cev |
| 13 | Jermen | 28 | Ventil, 2x |
| 14 | Matica | 29 | Zatič ventila, 2x |
| 15 | Cev (z adapterjem) | 30 | Nosilec plavuti |
| 16 | Bajonetno zapiralo | 31 | Varovalni zatič |
| | Ni ilustrirano: | 32 | Zaščita plavuti, 2x |
| 33 | Nosilno torbo | | Zunanja plavut, 2x |
| 34 | Komplet za popravilo s ključem
ventila | | |
| 35 | obližem za material | | |

Splošno Preberite in shranite navodila za uporabo



Ta navodila za uporabo spadajo v ta komplet deske za veslanje stoje (v nadaljevanju »komplet deske«).

Vsebujejo pomembne informacije o namestitvi izdelka in ravnanju z njim.

Pred uporabo deske natančno preberite navodila za uporabo, zlasti varnostna navodila. Neupoštevanje teh navodil za uporabo lahko povzroči resne poškodbe ali poškodbe kompleta desk.

Navodila za uporabo temeljijo na standardih in predpisih, ki veljajo v Evropski uniji. V tujini upoštevajte tudi smernice in zakone države, v kateri uporabljate izdelek.

Navodila za uporabo shranite za nadaljnjo uporabo. Če predate desko tretjim osebam, vključite ta navodila za uporabo.

Razlaga znakov

V teh navodilih za uporabo se na kompletu deske ali embalaži uporabljajo naslednji simboli in opozorilne besede.



Pečat za preverjeno varnost (znak GS) potrjuje, da izdelek

izpolnjuje zahtevenemškega zakona o varnosti izdelkov (ProdSG) in vse ustrezne standarde. Znak GS pomeni, da pri predvideni uporabi in predvidljivi nepravilni uporabi označenega izdelka varnost in zdravje uporabnika nista ogroženi. To je prostovoljni varnostni znak.



OPOZORILO

Ta opozorilni simbol/opozorilna beseda označuje nevarnost s srednjo stopnjo tveganja, ki lahko, če se temu ne izognemo, povzroči smrt ali hude telesne poškodbe.

NAPOTEK

Opozorilna beseda opozarja na možnost materialne škode.



Mesec/leto izdelave



Ta simbol vam daje koristne dodatne informacije o sestavljanju ali uporabi.



Splošni opozorilni znaki



Splošni znaki obveznosti



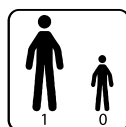
Splošni znaki prepovedi



Komplet deske ni pripomoček za plavanje ali reševalna naprava in ne zagotavlja zaščite pred utopitvijo.



Komplet deske je primeren samo za ljudi, ki znajo plavati.



Število odraslih in otrok, ki lahko desko uporabljajo hkrati.



Največja obremenitev, za katero je deska odobrena.



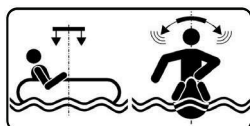
Največji delovni tlak



Deske nikoli ne uporabljajte, ko piha z obale (veter, ki piha s kopnega proti vodi).



Deske nikoli ne uporabljajte, ko nosi tok z obale (tok, ki nosi stran od obale).



Deska zahteva ravnotežje.



Deske ne uporabljajte v divji vodi.



Deske ne uporabljajte pri lomljenju valov.



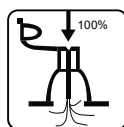
Ni za otroke, mlajše od 14 let.



Nosite rešilni jopič.



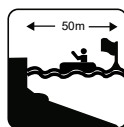
Najprej preberite navodila.



Popolnoma napihnite vse zračne komore.



Otroke v vodi ves čas spremljajte.



Ohranite varno razdaljo do obale: 50 m

Varnost

Predvidena uporaba

Komplet deske je zasnovan izključno za veslanje v zaščitениh vodah. Namenjena je izključno za zasebno uporabo in ni primerna za poslovno uporabo. Uporabljajte le komplet deske, kot je opisano v teh navodilih za uporabo. Vsakršna drugačna uporaba velja za nepredvideno in lahko povzroči materialno škodo ali celo telesne poškodbe. Komplet deske ni otroška igrača. Proizvajalec ali prodajalec ne prevzema odgovornosti za škodo, nastalo zaradi nepredvidene ali nepravilne uporabe.

Varnostna opozorila



Nevarnost utopitve!

Komplet deske ni pripomoček za plavanje ali reševalna naprava in ne zagotavlja zaščite pred utopitvijo.

Če se uporablja nepravilno, se lahko prevrnete in utopite.

- Komplet deske je primeren samo za ljudi, ki znajo plavati in katerih plavalne sposobnosti niso omejene.
- Če je mogoče, si na deski oblecite rešilni jopič.
- Nikoli ne veslajte brez druge osebe v bližini, razen če ste na zavarovanih kopališčih.
- Nikoli ne uporabljajte kompleta deske, če ste pod vplivom zdravil, alkohola ali mamil.
- Pri uporabi deske bodite pazljivi in previdni ter nikoli ne precenjujte svojih sposobnosti.

Med veslanjem porazdelite mišično moč, da boste lahko tudi priveslali nazaj prevoženo pot.

- Druga plovila smejo vleči desko le v sili. V tem primeru se prepričajte, da uporabljate D-obroč na krmi za

pritrnitev vlečne vrvi in da deske ne vlečete s hitrostjo večjo od 4 vozlov (7,4 km/h).

- Pred veslanjem se seznanite z vodo.
- Veslajte samo v obalnih vodah.
- Ne veslajte v močnem toku.
- Držite se stran od brzic, naplavin in drugih ovir.
- Ne veslajte, ko se plima spremeni ali ko so valovi visoki.
- Nikoli ne uporabljajte kompleta deske, ko piha z obale (veter, ki piha s kopnega proti vodi) ali ko nosi tok z obale. (Tok z obale). Lahko vas odnese.
- Pazite na vreme. Ne veslajte v hudem vremenu.
- Preden se odpravite na vodo, se seznanite s krajevnimi varnostnimi predpisi, opozorili in pravili za čolnarjenje.
- Preden se odpravite na vodo, se o trenutnih vodnih in vremenskih razmerah pozanimajte pri krajevnih vremenskih informacijah.
- Med veslanjem pazite, da je teža na deski ves čas enakomerno razporejena.
- Med veslanjem pazite, da se stopala ne zataknejo v pri-

trdilno vrv ali nosilni ročaj.

- Ne uporabljajte deske, če pušča in sprošča zrak. Odpravite puščanje, kot je opisano v poglavju »Popravila«, ali se obrnite na proizvajalca na naslov servisa, navedenem na garancijskem listu.

Komplet deske ni primeren za otroke, mlajše od 14 let.

- Nikoli ne obremenjujte deske z več kot 115 kg.
- Nikoli ne pustite, da desko uporablja več ljudi hkrati. Zasnovana je izključno za obremenitev ene same odrasle osebe.
- Preden jim dovolite uporabo deske, jih temeljito obvestite o pravilih in varnostnih navodilih.



Nevarnost telesnih poškodb!

Vesla, plavuti in napihne-na deska so trdi ter lahko povzročijo telesne poškodbe.

- Pri prevozu deske bodite pozorni na navzoče osebe.
- Med veslanjem bodite pozorni na druge ljudi v vodi.



Nevarnost podhladitve!

Če padete v vodo pri hladnih temperaturah, se lahko podhladite.

- Ko veslate z desko v hladnih temperaturah, nosite termo obleko.



Nevarnost zadužitve!

Majhni otroci se lahko ujamejo v vrvi deske in varovalno vrv ter se lahko zadavijo.

- Desko držite stran od majhnih otrok.

NAPOTEK

Nevarnost telesnih poškodb!

Deska je odobrena za največji napihnjeni tlak 1 bara (15 PSI) za zunanjo komoro in 0,8 bara (12 PSI) za notranjo komoro. Pri višjem tlaku je material preobremenjen in se lahko strga.

- Desko napihnite do tlaka od 0,8 bara (12 psi) do največ 1 bara (15 psi).
- Za napihovanje deske ne uporabljajte kompresorja.
- Ko napolnjene deske ne upo-

rabljate, je ne izpostavljajte dlje časa neposredni sončni svetlobi. Tlak v notranjosti bi se lahko povečal.

- Če je tlak nad 1,0 bara (15 psi), odprite ventil in spustite nekaj zraka.

NAPOTEK

Nevarnost telesnih poškodb!

Trup deske se lahko poškoduje, če pride v stik z drugimi predmeti in materiali.

- Desko držite stran od skalnate obale, pomola ali plitvine.
- S seboj ne imejte koničastih ali ostrih predmetov.
- Ne dovolite, da bi olja, jedke tekočine ali kemikalije, kot so gospodinjska čistila, akumulatorska kislina ali gorivo, prišli v stik s trupom deske. Če se to kljub temu zgodi, temeljito preverite, ali trup deske pušča ali ima druge poškodbe.
- Desko držite stran od ognja in vročih predmetov (na primer prižganih cigaret).
- Deske ne prevažajte napihnjene na vozilih.

NAPOTEK

Nevarnost odnašanja!

Brez priložene varovalne vrvi lahko desko odnese in lahko se izgubi.

- Z desko vedno uporabljajte priloženo varovalno vrv, razen če ste na zavarovanem območju in lahko varno zaplavate do obale.

Sestava

Preverjanje kompleta deske in obsega dobave

NAPOTEK

Nevarnost telesnih poškodb!

Če embalažo neprevidno odprete z ostrim nožem ali drugimi koničastimi predmeti, se lahko komplet deske hitro poškoduje.

- Zato bodite pri odpiranju izjemno pazljivi.
1. Vzemite komplet deske iz embalaže.
 2. Preverite, ali je dobava popolna (glejte **sl. A, B, F in H**).
 3. Preverite, ali je komplet deske ali posamezni deli poškodovani. V tem primeru ne uporabljajte kompleta deske. Obrnite se na proizvajalca na naslov servisa, navedenem na garancijskem listu.

Napihovanje deske

NAPOTEK

Nevarnost telesnih poškodb!

Nepravilna uporaba lahko desko poškoduje.

- Deske ne napihujte v bližini koničastih ali ostrih predmetov ali na hrapavih ali prodnatih površinah.

NAPOTEK

Nevarnost izgube tlaka!

Če ventil ni pravilno zaprt, se lahko tlak v deski nehote zmanjša ali pa se ventil umaže.

- Ventil naj bo ves čas zaprt, ko deske ne napihujete ali izpihujete.
- Pazite, da je predel okoli ventila vedno čist in suh.
- Preprečite vstop peska ali drugih onesnaževalcev v ventil.
- Napihnite zunanjo komoro pred notranjo.
- Če pride do izgube tlaka, preverite tudi, če morebiti ventil ne tesni. Upoštevajte korake v navodilih za popravilo (str. 19/20).

1. Zvijte desko (2) in jo postavite na glavo na gladko, ravno in suho površino.
2. Cev (15) z matico (14) namestite na vijaki spoj (20) tlačilke (21) in jo privijte v smeri urinega kazalca (glejte **sl. C**).

3. Na deski odprite pokrovček za ventil (6) tako, da ga zavrtite v nasprotni smeri urinega kazalca (glejte **sl. D**).
4. Prepričajte se, da je ventil (27) zaprt. Ko je ventil odprt, zatič ventila (28) enkrat pritisnite navzdol, da ga zaprete. Takoj, ko spustite zatič ventila, ostane ventil pritrjen v zaprtem položaju.
5. Cev z bajonetnim zapiralom (16) namestite na ventil in jo zavrtite v smer urinega kazalca (glejte **sl. E**).
6. Napihnite desko s premikanjem ročaja tlačilke (18) navzgor in navzdol.
7. Med napihovanjem preverite zračni tlak na manometru (19).
8. Prenehajte z napihovanjem takoj, ko dosežete pravi tlak, 1,0 bara (15 PSI) za zunanjo komoro in 0,8 bara (12 PSI) za notranjo komoro.
9. Z ventila odstranite cev tako, da zavrtite bajonetno zapiralno v nasprotno smer urinega kazalca.
10. Ponovno na ventil namestite pokrovček za ventil in ga privijte v smer urinega kazalca.
11. Namestite sredinsko plavuti, kot je opisano na str. 13.
12. Odstranite zaščito plavuti z obeh zunanjih plavuti in jo obdržite (glejte **sl. H**).

Spuščanje zraka

1. Prepričajte se, da je predel okoli ventila (27) suh in čist. Po potrebi odstranite vodo in umazanijo.
2. Pokrovček za ventil (6) odvijte tako, da ga zavrtite v nasprotno smer urinega kazalca.
3. Rahlo potisnite zatič ventila (28) v ventil.
4. Zrak iz deske (2) počasi uhaja.
5. Držite zatič ventila pritisnjenega, dokler se zračni tlak v deski ne zmanjša dovolj. Bolj ko potisnete zatič ventila v desko, močnejše uhaja zrak.
6. Nato spustite zatič ventila. Ventil se ponovno samodejno zapre. Če želite popolnoma izprazniti desko, potisnite zatič ventila do konca v ventil. Takoj ko spustite zatič ventila, ostane ventil odprt in lahko desko izpihate brez nadaljnjih ukrepov.

NAPOTEK

Če je ventil odvit, ga lahko znova privijete s pomočjo ključa za ventile. V ta namen upoštevajte korake v navodilih za popravilo (str. 19/20).

Namestitev sredinske plavuti



Nevarnost utopitve!

Brez nameščene sredinske plavuti deska ni smerno stabilna in se lahko lažje prevrne.

- Pri vsaki uporabi deske namestite sredinsko plavut.

NAPOTEK

Nevarnost telesnih poškodb!

Plavuti se lahko poškodujejo pod obremenitvijo.

- Deske ne shranjujte tako, da stoji na plavutih. Ali jo postavite ali položite z zgornjo stranjo obrnjeno navzdol.

1. Desko (2) položite s spodnje strani obrnjeno navzgor na gladko, ravno in suho površino.
2. Sredinsko plavut (11) potisnite v nosilec plavuti (29) od spredaj, tako da bo konica usmerjena v isto smer kot zunanja plavut (32).
3. Varovalni zatič (30) vstavite skozi ustrezne vdolbine v nosilcu plavuti in sredinski plavuti (glejte **sl. F.**).
- Za ponovno odstranitev sredinske plavuti nadaljujte v obratnem vrstnem redu.

Namestitev vesla



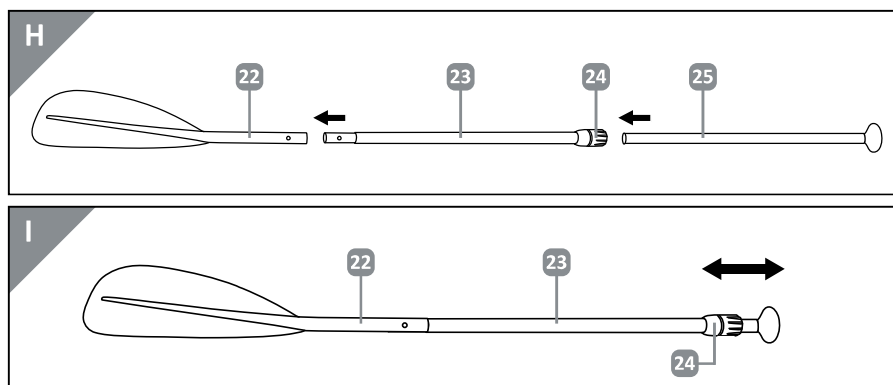
Nevarnost stiskanja

- Pri sestavljanju vesla se lahko enostavno stisnete. Ko pritisnete gumb za zaskočitev, pazite, da si ne stisnete prstov.
1. Priključno cev (23) vstavite v lopatico vesla z odprtino (22), tako da pritisnete gumb za zaskočitev in nato pustite, da se zaskoči v odprtino lopatice vesla (glejte **sl. H**).
 2. Vstavite T-cev (25) v priključno cev (23) in potisnite T-cev na želeno dolžino (glejte sl. H).



Če želite desko uporabljati stoje, prilagodite dolžino na naslednji način: stoje iztegnite eno roko navzgor. V tem stanju bi morali z roko zlahka prijeti za gumb na T-cevi, tako da dobite pravo dolžino.

3. T-cev (25) pritrdite z nastavljivo ročico (24) v želeni položaj (glejte **sl. I**). Pazite, da je gumb na T-cevi točno vzporeden s površino lopatice vesla. Če T-cev ni pritrjena, lahko napetost povečate z vrtenjem nastavljive ročice (24) in tako pritrdite T-cev po dolžini.



T-cevi ne izvlecite čez oznako »STOP«. Oznake se ne sme videti. V nasprotnem primeru veslo ne bo dovolj stabilno.

Pazite, da veslo dlje časa ne plava v vodi, sicer lahko potone.

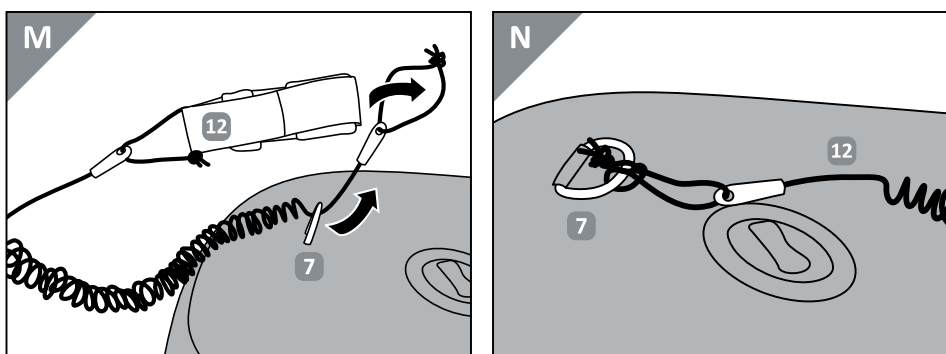
Pritrditev varovalne vrvi

NAPOTEK

Nevarnost materialne škode!

- Če ne uporabite varovalne vrvi, lahko desko odnese in se lahko izgubi. Za pritrditev deske vedno uporabite varovalno vrv.

1. Varovalno vrv (12) pritrdite z vrvjo na D-obroč (7) in jo zategnite (glejte **sl. M/N**).
2. Odprite zapenjanje z ježki na drugem koncu varovalne vrvi in zaprite z zapenjanjem okoli svojega gležnja.



Uporaba deske

- Uporabite vrv za prtljago (1) za prevoz in pritrditev dodatnih predmetov na deski.
- Če želite prevažati desko na kopnem, uporabite nosilni ročaj (3).
- Pri uporabi deske imejte ob sebi ves čas veslo.
- Če se je vaša deska prevrnila in je na površini vode obrnjena z zgornje strani navzdol, jo obrnite z obema rokama, tako da je zgornja stran spet obrnjena navzgor. Po potrebi pojdite na obalo, ko ne morete iz vode.

Uporaba

- Če želite z desko (2) prevažati dodatne predmete, uporabite pritrdilno vrv (1).
- Pri prevozu deske po kopnem uporabite nosilni ročaj (3), če je mogoče.

Čiščenje

NAPOTEK

Nevarnost telesnih poškodb!

Neppravilno ali neredno čiščenje kompleta deske lahko povzroči škodo.

- Ne uporabljajte agresivnih čistilnih sredstev, ščetk s kovinskimi ali najlonskimi ščetinami ali ostrih ali kovinskih predmetov za čiščenje, kot so noži, trde lopatice in podobno. Lahko poškodujejo površine.
- Za čiščenje deske ne uporabljajte topil.
- Po vsaki uporabi jo temeljito očistite.

Desko (2) lahko očistite, ko je napihnjena ali izpraznjena.

1. Prepričajte se, da je pokrovček za ventil (6) zaprt.
2. Desko položite na gladko, ravno in suho površino.
3. Poškropite jo z vodno cevjo ali očistite z mehko gobico, navlaženo s sladko vodo.
4. Obrišite jo s suho, mehko krpo.
5. Pustite, da se povsem posuši.

Shranjevanje

NAPOTEK

Nevarnost telesnih poškodb!

Neppravilno shranjevanje kompleta deske lahko povzroči rast plesni.

- Pred shranjevanjem pustite, da se vsi deli deske povsem posušijo.– Desko shranite na suhem in dobro prezračenem mestu.
1. Pustite, da se komplet deske povsem posuši.
 2. Spustite zrak iz deske, kot je opisano v poglavju »Spuščanje zraka«.
 3. Prepričajte se, da je ventil (27) pritrjen v odprtem položaju (glejte poglavje »Spuščanje zraka«).
 4. Odstranite sredinsko plavut (11), kot je opisano v poglavju »Namestitev sredinske plavuti«.
 5. Desko položite s spodnje strani obrnjeno navzgor na gladko, ravno in suho površino.
 6. Zaščiti plavuti (31) namestite na zunanji plavuti (32) (glejte **sl. H**).
 7. Zvijte desko
 8. Pritrdite jo z jermenom (13).
 9. Nosilno torbo (33) razgrnite po tleh.
 10. Postavite zvito desko na sredino nosilne torbe.
 11. Ločite gred vesla (23) od lopatice vesla (22) (glejte poglavje »Namestitev vesla«).
 12. Odvijte T-jekleno cev (26) oz. lopatico vesla (25) z gredi vesla, tako da odprete nastavljivo ročico (24).
 13. Razstavljeno veslo položite na zvito desko.

14. Zložite nosilno torbo in jo zaprite.
15. Komplet deske shranjujte varno zaprtega in izven dosega otrok.
16. Na desko ne postavljajte težkih predmetov ali predmetov z ostrimi robovi.
17. Preverite, ali so na deski znaki obrabe ali staranja po dolgih obdobjih shranjevanja.

Popravila

- Pred vsako uporabo preverite na deski (2) glede izgube tlaka, lukenj ali raztrganin.
- Pred popravilom desko vedno izpraznite.

Iskanje puščanja

1. Preverite, da v ventilu ni peska ali drugih tujkov (27).
2. Napihnite desko (2) v celoti, kot je opisano v poglavju »Napihanje deske«.
3. Sperite desko, vključno s predelom okoli ventila, z milnico. Tam, kjer nastane mehurček, je treba puščanje popraviti.

Ventil ne tesni

Če se mehurčki pojavijo okrog ventila (27), to verjetno pomeni, da se ventil ne zapre dovolj.

- V tem primeru privijte ventil v smeri urinega kazalca s ključem za ventile (34), ki je priložen kompletu za popravilo.

Okvarjeni ventil

Če je deska (2) napihnjena in na pokrovčku ali okrog ventila (27) ni mehurčkov, lahko to pomeni, da je ventil okvarjen.

1. Na ventil ponovno namestite pokrovček za ventil (6) in ga privijte v smer urinega kazalca.
2. Zaprti pokrov ventila navlažite z milnico.

Če zdaj nastanejo mehurčki, je treba ventil popolnoma zamenjati (glejte poglavje »Menjava ventila«).

Puščanja

Če se na trupu pojavijo mehurčki, lahko puščanje zaprete s posebnim lepilom in obližem za material (35), ki je priložen kompletu za popravilo (glejte poglavje »Tesnjenje puščanja«).



Če napihnjena deska izgubi togost, ni nujno, da gre za puščanje. Nihanja temperature lahko vodijo tudi do padca tlaka.

Tesnjenje puščanja

NAPOTEK

Nevarnost telesnih poškodb!

Ni vsako lepilo primerno za popravilo deske. Popravila uporaba neprimerne lepila lahko povzroči nadaljnje poškodbe.

- Uporabite samo posebno lepilo za napihljive čolne. To vrsto lepila lahko dobite pri specializiranih trgovcih ali na naslovu servisa, navedenem na garancijskem listu.

Luknje ali razpoke lahko zatesnite z lepilom in obližem za material (35), ki ste ga dobili v kompletu za popravilo.

- Spustite zrak iz deske (2) (glejte poglavje »Spuščanje zraka«).

Manjša puščanja (manj kot 2 mm)

Puščanje, manjše od 2 mm, je mogoče popraviti samo z lepilom.

1. Temeljito očistite predel, ki ga je treba popraviti.
2. Pustite, da se predel za popravilo popolnoma posuši.
3. Na puščanje nanesite majhno kapljico lepila.
4. Pustite, da se lepilo suši približno 12 ur.

Večja puščanja (večje od 2 mm)

Puščanja, večja od 2 mm, je mogoče odpraviti z obliži lepila in materiala (35).

1. Temeljito očistite predel, ki ga je treba popraviti.
2. Pustite, da se predel za popravilo popolnoma posuši.
3. Iz obliža izrežite kos, ki štrli približno 1,5 cm od puščanja na vsaki strani.
4. Na spodnjo stran izrezanega obliža materiala nanesite lepilo.
5. Na puščanje in okrog trupa nanesite tanko plast lepila po celotni velikosti obliža.
6. Pustite, da se lepilo strdi 2–4 minuti, dokler se vidno ne zalepi.
7. Izrezani del materiala položite na puščanje in dobro pritisnite na svoje mesto.
8. Pustite, da se lepilo suši pribl. 12 ur.
9. Če želite popolnoma zapreti predel, po robovih obliža znova nanesite lepilo, ko se ta posuši.
10. Pustite, da se lepilo suši pribl. 4 ure.



Pred naslednjo uporabo deske v vodi preverite, ali puščanje res povsem tesni. Če se mehurčki še vedno tvorijo, odnesite desko v popravilo v strokovno delavnico ali se obrnite na tisto na garancijskem listu. Navedeni naslov servisa.

Menjava ventila

Če je treba ventil (27) zamenjati, lahko nadomestni ventil naročite na naslovu servisa, navedenem na garancijskem listu.

1. Spustite zrak iz deske (2) (glejte poglavje »Spuščanje zraka«).
 2. Odvijte pokrovček za ventil (6) v nasprotni smeri urinega kazalca in ga snemite.
 3. Ključ za ventile (34) iz priloženega kompleta za popravilo namestite na zgornji del ventila in ga zavrtite v nasprotno smeri urinega kazalca. Pri tem z roko pritrdite spodnji del ventila (27) znotraj deske in pazite, da ne zdrsne v desko.
 4. Namestite nadomestni ventil na dno in ga zavrtite v smer urinega kazalca. Pazite, da je ventil centriran.
 5. Vzemite ključ za ventile in privijte zgornji del ventila v smer urinega kazalca.
- Pred ponovno uporabo deske preverite, ali se ventil dobro zapre (glejte poglavji »Ventil ne tesni« in »Okvarjeni ventil«).

Tehnični podatki

Model:	6502032
Največja obremenitev:	115 kg
Delovni tlak:	0,7–1,04 bar
Material:	1000D poliester, laminiran PVC, etilen vinil acetat, material Drop-Stitch
Teža (vključno z dodatki):	pribl. 14 kg
Mere (napihnjene):	300 × 76 × 15 cm
Številka artikla:	805490

Odlaganje v odpadke

Odlaganje embalaže med odpadke

Embalažo odstranite glede na vrsto materialov.

Lepenke in karton odložite med star papir, folije v zbiranje dragocenih surovin.

Odstranitev kompleta deske

- Odstranite desko v skladu s predpisi in zakoni, ki veljajo v vaši državi.

Származási hely: Kína
ⒶⒹ ⒸⒻ Vertrieben durch/Commercialisé par/
Commercializzato da/
Ⓗ⒰ Gyártó/ⒶⒹ Distributer:
Woolf Sports Promotion GmbH & Co KG
Straniakstraße 4
A- 5020 Salzburg

KUNDENDIENST • SERVICE APRÈS-VENTE
ASSISTENZA POST-VENDITA • ÜGYFÉLSZOLGÁLAT
POPRODAJNA PODPORA 805490



ⒶⒹ +43 720 880706

ⒸⒻ +41 435082253

ⒶⒹ +386 1 8888741

Ⓗ⒰ +36 1 8088086



www.woolfsports.com

MODELL / TYPE / MODELLO / A FOGYASZTÁSI CIKK
TÍPUSA / IZDELEK:

6502032

05/2021

3

JAHRE GARANTIE
YEAR WARRANTY